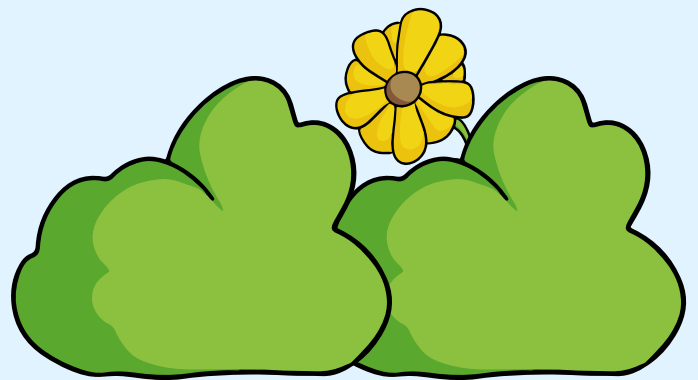
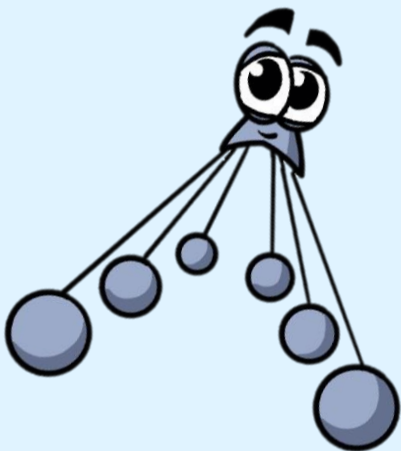
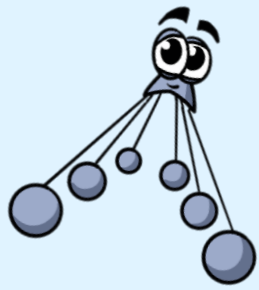





# צעדים ראשונים לאחר הקמת עמותה

יובהר, כי האמור מהווה תמצית ההנחיות המרכזיות, ונועד להציג באופן נגיש ופשוט את חלק מהוראות החוק והנחיות הרשם. הנוסח הקובע והמחייב הוא הוראות החוק והנחיות הרשם להתנהלות עמותות בהתאם לחוק. בנוסף, כל המידע שמופיע פה חל גם על חברות לתועלת הציבור (חל"צ) בשינויים המחייבים.





# צעדים ראשונים לאחר הקמת עמותה

מהי עמותה? 

- עמותה היא סוג של תאגיד - מספר אנשים או קבוצות שהתאגדו למען מטרה ונרשמו ברשות התאגידיים שבמשרד המשפטים.
- רשם העמותות הוא יחידה ברשות התאגידיים שמבצעת רגולציה על עמותות וחברות לתועלת הציבור, ולצורך כך פרסמה את הנחיות הרשם להתנהלות בהתאם לחוק.
- עמותה היא חלק מהמגזר השלישי, להבדיל מהמגזרים העסקי והציבורי.
- עמותה היא בעלת מטרת (לרוב ציבורית), שאינן מכוונת לחלוקת רווחים בין חבריה.



## מיצע בסיסי אייצת מייסדי העמותה

- רשם העמותות אחראי על הטיפול ברישום, פיקוח ובקרה על העמותות.
- על העמותות לפעול בהתאם לחוק ולהנחיות הרשם. עמותות מסוגים שונים צריכות לפעול בהתאם להנחיות של רגולטורים נוספים (משרדי ממשלה אחרים (לפי תחום פעילות)).
- עמותות צריכות לפעול בהתאם לתקנון, למטרות ולשם שאושרו להן בעת הרישום.
- כל מי שרשאים להצטרף לעמותה לפי התקנון ובקשתם אושרה הם חברי האסיפה הכללית. החברות בעמותה היא אישית ולא ניתנת להעברה או ירושה.
- חברות בעמותה אינה מקנה זכות קניינית בעמותה וישנו איסור על חלוקת רווחים.
- בשנתיים הראשונות לפעילותה, העמותה יכולה לבקש אישור על הגשת מסמכים, ובתום שנתיים של פעילות סדירה, היא יכולה לבקש אישור ניהול תקין.
- אישורים אלה יכולים להקנות לעמותה הטבות שונות.

## צעדים ראשונים לאחר רישום העמותה

- קביעת מועד לאסיפה כללית ושליחת זימון לכלל חברי העמותה לפחות 10 ימים מראש (ובהתאם לתקנון). לאחר האסיפה יישלח פרוטוקול לרשם, חתום על ידי שני חברי ועד.
- איש מוסדות החובה (ועד, ועדת ביקורת) מינוי נושאי משרה במידת הצורך (מנכ"לית מנהל משרד, רואת חשבון) ומינוי מורשי חתימה בהתאם לתקנון.
- פתיחת חשבון בנק עבור העמותה.
- בניית תכנית פעולה לקידום המטרות המאושרות של העמותה.
- בניית תכנית לגיוס כספים ותכנית תקציב שנתית לעמותה.
- רכישת אמצעי הגנה סבירים לנכסי העמותה כמו כספת או מנעול לשמירת המחאות.
- קיום ישיבות סדירות של מוסדות העמותה וניהול פרוטוקולים של הישיבות.
- רישום הוצאות והכנסות ומתן קבלות לתרומות שהתקבלו.

עמותות עצמאיות בקריטריונים שקבעו משרד המשפטים או רשויות שונות,

יכולות להגיש בקשה לקבלת הטבות כאלו:

- תמיכה והקצבות ממשרד הממשלה/רשויות מקומיות.
- הקצאת קרקע או נכס ללא תמורה או בתמורה סמלית.
- הנחה בתשלום ארנונה.
- מתן שירותים למדינת ישראל.

